

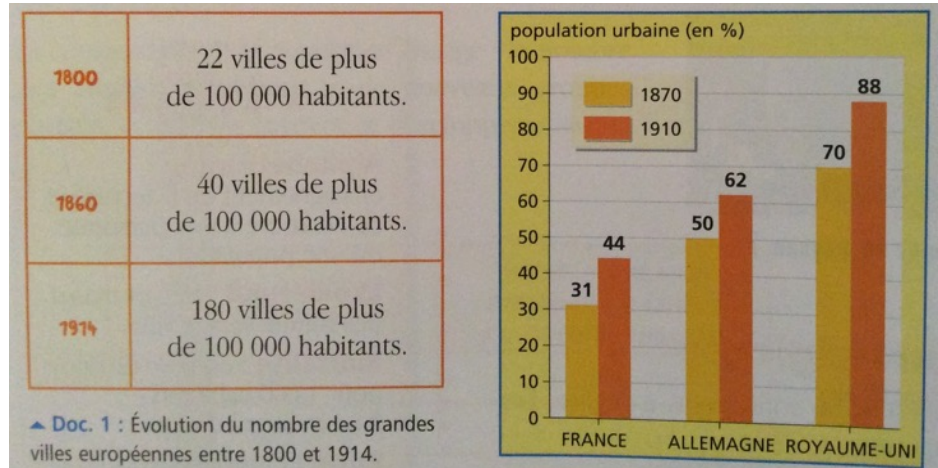
L'urbanisation

Lexique

Métro : chemin de fer urbain, souvent souterrain.

Omnibus : voiture à cheval transportant des voyageurs dans une ville.

Tramway : voiture qui circule sur des rails en ville et qui transporte des voyageurs.



Les ouvriers rejetés à la périphérie de Paris

Les vieux quartiers de Paris sont abattus et reconstruits. Les loyers deviennent trop chers et les ouvriers quittent le centre de la ville. L'auteur décrit les vieux quartiers avant les démolitions.

L'immense majorité de ces expulsés était installée de père en fils dans ces quartiers, le fabricant s'y trouvait au milieu des ouvriers qu'il occupait et des marchands qui débitaient ses produits. Un beau matin, le marteau des démolisseurs s'abat et disperse tout cela. Tandis que l'on fait pénétrer l'air et la lumière dans le vieux Paris en ouvrant de larges boulevards, on voit se former aux extrémités de la ville des groupes de maisons étroites et malsaines, dans lesquelles vont s'entasser nos ouvriers.

J.E Hom, Les finances de l'hôtel de ville, 1867.

L'exode rural vers Lyon

L'exode rural est facilité par l'essor démographique, la révolution des transports et le développement de l'industrie.

Le voisinage d'un puissant bassin houiller a développé les industries nouvelles. La cité est devenue une gigantesque usine où toutes les productions se rencontrent. Le peuple des commerçants et des tisseurs lyonnais ne pouvait plus suffire. Depuis quarante ans, un flot continu de Savoyards, de Dauphinois, d'Auvergnats, de Suisses et d'Italiens se porte sur Lyon. Chaque jour, des industries nouvelles se créent, recrutant sans peine dans les milliers de bras venus de tous les points de l'immense région que parcourent le Rhône, la Saône, la Loire.

V.E.Ardouin-Dumazet, Voyage en France, 1902

L'avenue de l'Opéra à Paris peinte en 1880 par Camille Pissarro.

